

Gy25

Skolverket

Film om Gy25



[Gy25 –en liten film](#)



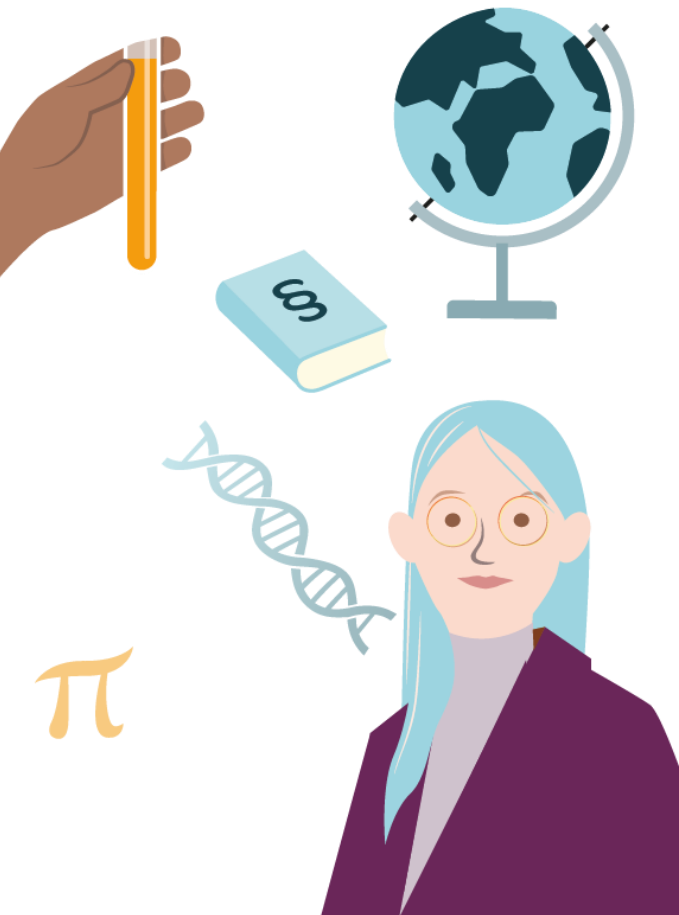
Så fungerar
ämnesplanerna i
Gy25

Skolverket

Gy25

- Ämnesbetyg ersätter kursbetyg inom
 - Gymnasieskolan
 - Anpassade gymnasieskolan
 - Komvux på gymnasial nivå
 - Komvux som anpassad utbildning på gymnasial nivå
- Nya och uppdaterade ämnesplaner, programstrukturer, programsmål, examensmål, yrkesutgångar och yrkespaket
- Ämnesbetygen gäller från 1 juli 2025





Så har Gy25 arbetats fram

- Samråd med lärare, rektorer, forskare och branscher
- Ämneskunniga på Skolverket
- Ca 300 experter
- Fyra remisser
- Förslag till regeringen om de gymnasiegemensamma ämnen — regeringsbeslut
- Cirka 700 ämnesplaner — beslut på Skolverket

Ämnesplan

Syfte

Nivå 1
Centralt innehåll

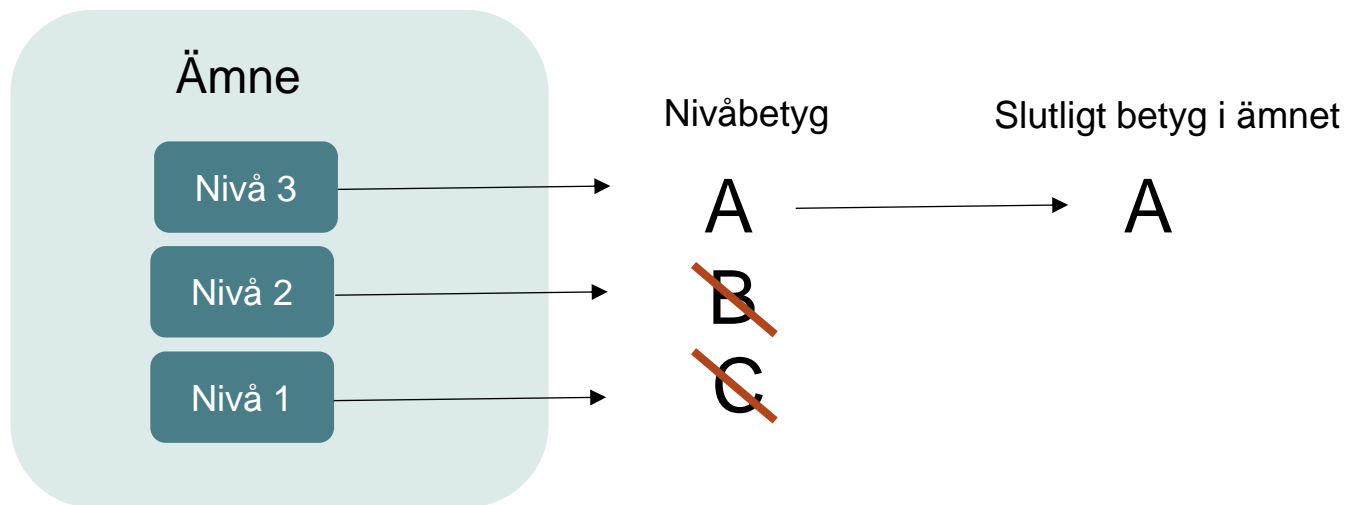
Nivå 2
Centralt innehåll

Nivå 3
Centralt innehåll

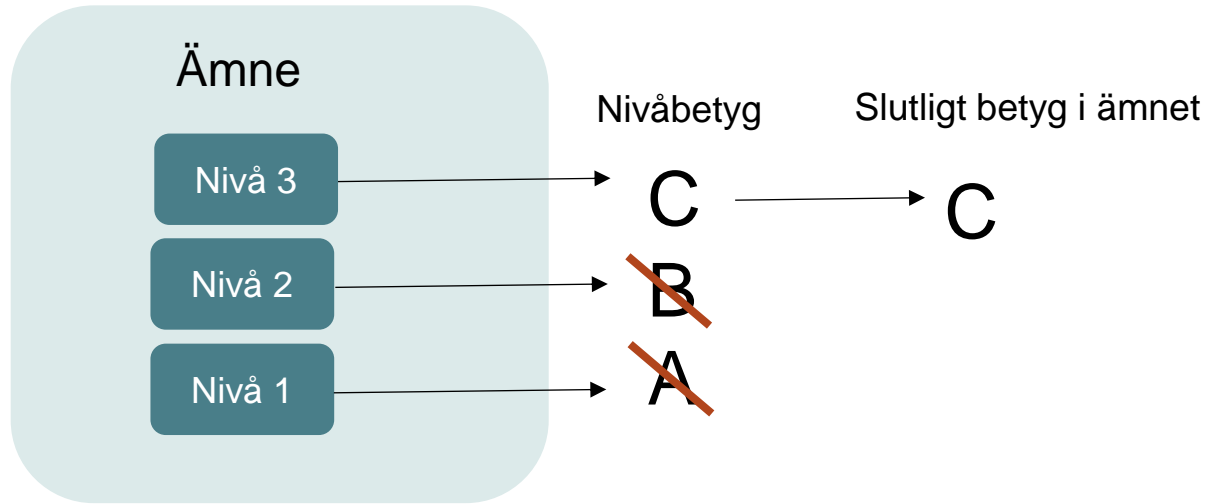
Betygskriterier

Godkända betyg på varje nivå

Sarah



Godkända betyg på varje nivå

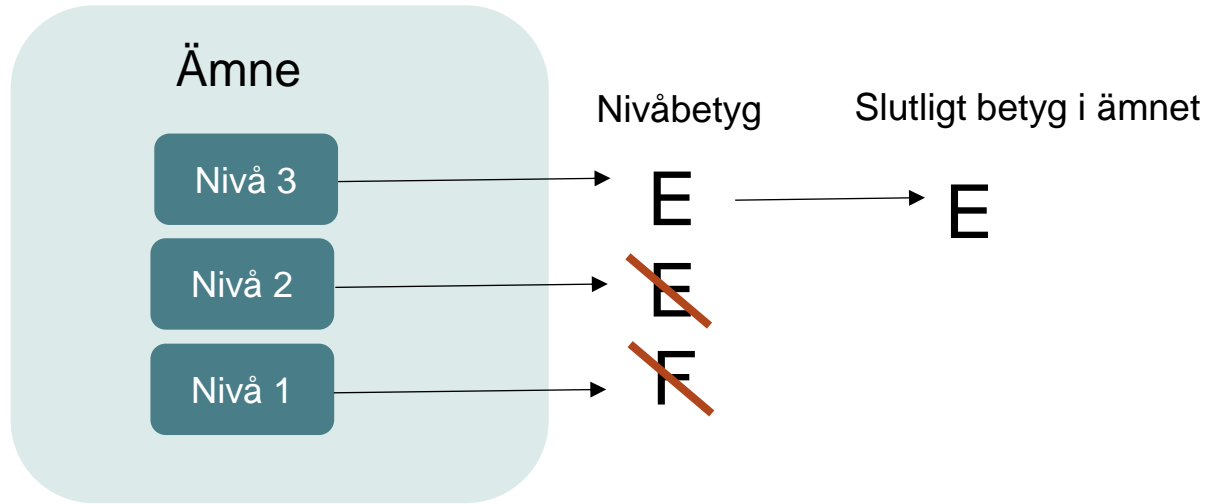


Josef



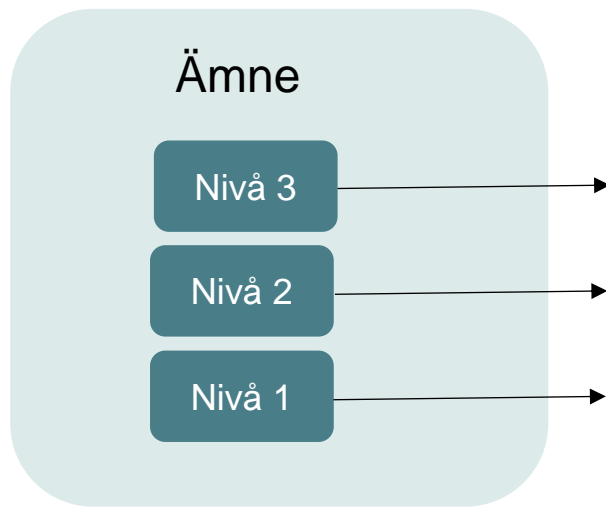
F följt av ett godkänt betyg

Axel



F på sista nivån i ämnet

Katja



Nivåbetyg

Slutligt betyg i ämnet

F



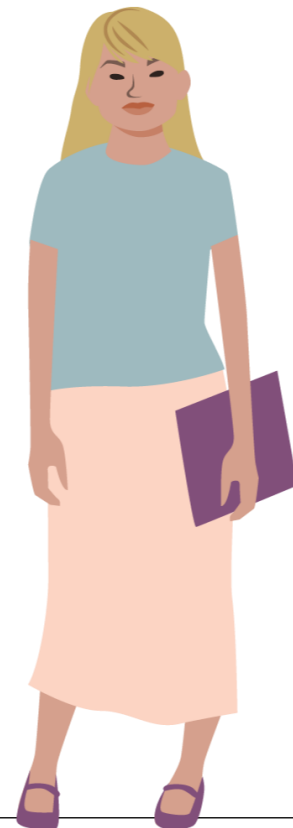
F

D



D

~~E~~





Gymnasieskolan

Skolverket

Barn- och fritidsprogrammet

Gäller från 1 juli 2025

Programgemensamma ämnen

Ämne	Poäng
Hälsopedagogik, nivå 1	100
Naturkunskap, nivå 1a2	50
Pedagogik, nivå 1 och nivå 2	100/nivå
Samhällskunskap, nivå 1a2	50
Specialpedagogik, nivå 1	100

Barn- och fritidsprogrammet

Inriktning pedagogiskt och socialt arbete

Ämne	Poäng
Pedagogik, nivå 3	100
Pedagogiskt arbete, nivå 1	200
Socialt arbete, nivå 1	100
Socialt arbete, nivå 2	100

Yrkesutgång personal inom funktionshinderområdet

Ämne	Poäng
Grundläggande vård och omsorg, nivå 1	100
Kost och hälsa, nivå 1	100
Specialpedagogik, nivå 2	100

Yrkesutgång barnskötare

Ämne	Poäng
Förskolans och fritidshemmets arbete, nivå 1	100
Grundläggande vård och omsorg, nivå 1	100
Kost och hälsa, nivå 1	100
Specialpedagogik, nivå 2	100
Språk- och kunskapsutveckling i förskolan och fritidshemmet	100

Yrkesutgång elevassistent

Ämne	Poäng
Fritidskunskap, nivå 1	100
Förskolans och fritidshemmets arbete, nivå 1	100
Kost och hälsa, nivå 1	100
Specialpedagogik, nivå 2	100
Språk- och kunskapsutveckling i förskolan och fritidshemmet	100

Remiss två nya ämnesplaner på barn- och fritidsprogrammet

- *Språk- och kunskapsutveckling i förskolan och fritidshemmet*, ett vissa ämne
- *Pedagogiskt och socialt arbete – specialisering*, ett yrkesämne
- Remissen ligger ute **3 mars – 2 april**. Gå gärna in och svara på den.

[Remiss: Förslag till föreskrifter med anledning av två nya ämnen på barn- och fritidsprogrammet m.m. - Skolverket](#)

Yrkesexamen 2 500 poäng varav 2 250 ska vara godkända (E)

Godkänt betyg i ämnet svenska, nivå 1 eller svenska som andraspråk, nivå 1

Godkänt betyg i ämnet engelska, nivå 1

Godkänt betyg i ämnet matematik, nivå 1a

Godkänt gymnasiearbete

Minst 400 poäng godkända i de programgemensamma ämnena



Grundläggande behörighet till högskola och universitet

Grundläggande behörighet finns på alla program, även på yrkesprogrammen, antingen inom 2500 poäng eller inom 2 700 för barn- och fritidsprogrammet och vård- och omsorgsprogrammet (2 800 poäng gäller för övriga yrkesprogram). Detta eftersom en elev på BF och VO inte får välja bort ämnet svenska, nivå 2 el. svenska som andraspråk, nivå 2

- Svenska eller svenska som andraspråk, nivå 3
- Engelska, nivå 2
- Matematik, nivå 1a, 1b eller 1c

[Grundläggande behörighet på gymnasieskolans yrkesprogram - Skolverket](#)



**Frågestund
och
Paus**

Skolverket



Komvux

Skolverket

Personal inom funktionshinderområdet, 1500 poäng

Skolverket har i dialog med Vård- och omsorgscollege m.fl. tagit fram detta yrkespaket.

Bedömning är att det är viktigt att yrkespaketet motsvarar yrkespaketet mot undersköterska som också är på 1500 poäng.

Grundläggande vård och omsorg, nivå 1	100
Kost och hälsa, nivå 1	100
Hälsopedagogik, nivå 1	100
Pedagogik, nivå 1	100
Pedagogik, nivå 2	100
Pedagogik, nivå 3	100
Pedagogiskt arbete, nivå 1	200
Socialt arbete, nivå 1	100
Socialt arbete, nivå 2	100
Specialpedagogik, nivå 1	100
Specialpedagogik, nivå 2	100
Svenska/Svenska som andraspråk, nivå 1	100
Samhällskunskap, nivå 1a1	50
Naturkunskap, nivå 1a1	50
Pedagogiskt och socialt arbete – specialisering, nivå 1	100

Barnskötare

Förskolans och fritidshemmets arbete, nivå 1	100
Grundläggande vård och omsorg, nivå 1	100
Hälsopedagogik, nivå 1	100
Kost och hälsa, nivå 1	100
Pedagogik, nivå 1	100
Pedagogik, nivå 2	100
Pedagogik, nivå 3	200
Pedagogiskt arbete, nivå 1	
Socialt arbete, nivå 1	100
Specialpedagogik, nivå 1	100
Specialpedagogik, nivå 2	100
Svenska/Svenska som andraspråk, nivå 1	100
Nya ämnen som kommer	1300
Språk- och kunskapsutveckling i förskolan och fritidshemmet , nivå 1	100
Lämpligt ämne att lägga till om eleven vill	1400
Pedagogiskt och socialt arbete - specialisering, nivå 1	100

Elevassistent

Fritidskunskap , nivå 1		100
Förskolans och fritidshemmets arbete, nivå 1	100	
Hälsopedagogik, nivå 1	100	
Kost och hälsa, nivå 1		100
Pedagogik, nivå 1		100
Pedagogik, nivå 2		100
Pedagogik, nivå 3		100
Pedagogiskt arbete, nivå 1		200
Socialt arbete, nivå 1		100
Specialpedagogik, nivå 1		100
Specialpedagogik , nivå 2		100
Svenska/Svenska som andraspråk, nivå 1		100
Nya ämnen som kommer		1300
Språk- och kunskapsutveckling i förskolan och fritidshemmet, nivå 1		100
Lämpligt ämne att lägga till om eleven vill		1400
Pedagogiskt och socialt arbete – specialisering, nivå 1		100

Övergångsperioden 1 juli 2025 – 30 juni 2030

- Möjlighet att läsa och pröva i kurser under perioden.
 - Läsa klart påbörjade kurser och yrkespaket.
 - Pröva kurser där huvudmannen erbjuder motsvarande ämnesnivå.
- Ämnesbetyg på högre nivå omfattar inte lägre nivåer om individen har godkända betyg på motsvarande kurser.
- Efter övergångsperioden går det enbart att läsa eller pröva i ämnesnivåer.

Relationslistan – när är den användbar?

Tydliggör när godkänt kursbetyg ersätter lägre nivå

- Mellan 1 juli 2025 – 30 juni 2030 ska ett ämnesbetyg som sätts på högre nivå inte omfatta lägre nivåer om individen har godkända betyg på motsvarande kurser.

Tydliggör vilka kurser som kan tillgodoräknas i ett yrkespaket

- Bilagan som följer utdraget ur betygskatalogen efter genomfört yrkespaket i komvux kan innehålla uppgifter om kurser.
- Förutsatt att kursen motsvarar en eller flera nivåer i ämnen som ingår i paketet.

[Studie- och yrkesvägledare på komvux - Skolverket](#)

Exempel - Lovisa har påbörjat gymnasieprogram tidigare

- Hon vänder sig till komvux efter 1 juli 2025 för att uppnå kraven för en examen inom studieområdet samhällsvetenskap och humaniora.
- Hon saknar svenska nivå 3 och ytterligare 100 poäng för att uppnå kraven.
- Relationslistan behöver användas för att säkerställa att den ämnesnivån som planeras inte motsvarar redan befintliga kursbetyg.
- Ny föreskrift med kompletterande bestämmelser för blandexamen behöver användas för hur kraven för examen kan uppfyllas med både kurs- och ämnesnivåbetyg.



Läro- behörigheter

Skolverket

Lärarbehörighet



Lärarlegitimation

Ämnen med motsvarighet i Gy11

- Legitimerade lärare får automatiskt behörighet i motsvarande ämnen i Gy25.
- Gäller om ämnet behåller samma namn eller byter namn.
- Avgiftsfritt, ingen ansökan. Lärare blir kontaktad av Skolverket.

Ämnen utan motsvarighet

- Lärare kan komplettera sin legitimation.
- Bedömning av utbildning och yrkeserfarenhet.
- Lärare behöver själv göra en ansökan och betala 750 kronor.



APL

Skolverket

Arbetsplatsförlagt lärande (apl)

Huvudmannens ansvar

- Skaffa platser för det arbetsplatsförlagda lärandet
- Kvalitetssäkra apl utifrån skolans och myndigheters regelverk

Rektorns ansvar

- Rektorn beslutar om hela ämnet eller enbart vissa nivåer i ett ämne ska förläggas till arbetsplatser

(4 kap 12 § gymnasieförordningen (2010:2039), 2 kap 27 § förordning (2011:1108) om vuxenutbildning)

Arbetsplatsförlagt lärande (apl), forts.

- Utbildningarna inom barn- och fritid, däribland personal inom funktionshinderområdet, barnskötare och elevassistent är framtagna som sammanhållna yrkesutbildningar där möjligheten till apl utgår från ett helhetsperspektiv för anställning inom olika områden.
- Apl är bara ett annat sätt att lära sig på än den skolförlagda utbildningen.

Arbetsplatsförlagt lärande (apl), forts.

Elever – möjligheter och ansvar

- Eleverna ska ges inflytande över sin utbildning. De ska fortlöpande stimuleras att ta aktiv del i arbetet med att vidareutveckla utbildningen och hållas informerade i frågor som rör dem.

Handledare på arbetsplatsen

- En elev som deltar i apl har rätt till en handledare på arbetsplatsen. Som handledare får bara den anlitas som har nödvändiga kunskaper och erfarenheter för uppdraget och som även i övrigt bedöms vara lämplig

(4 kap. 9 § skollagen (2010:800), 2 kap. 28§, förordning (2011:1108) om vuxenutbildning, 1 kap. 8 § gymnasieförordningen (2010:2039), 17-18 §§ förordning (2016:937) om statsbidrag för regional yrkesinriktad vuxenutbildning)

Reglering – gymnasieförordningen

Arbetsplatsförlagt lärande

4 kap,12 § Arbetsplatsförlagt lärande ska förekomma på alla yrkesprogram i gymnasieskolan i minst 15 veckor.....

.....Huvudmannen ansvarar för att skaffa platser för det arbetsplatsförlagda lärandet och att detta uppfyller de krav som finns för utbildningen. Rektorn beslutar om hela eller delar av ämnen ska förläggas till arbetsplatser och om hur fördelningen över läsåren ska göras. Förordning (2014:70).

Reglering – förordning om vuxenutbildning

Arbetsplatsförlagt lärande

26 § Med arbetsplatsförlagt lärande avses i denna förordning lärande i en utbildning som genomförs på en eller flera arbetsplatser utanför skolan.

27 § Huvudmannen ansvarar för att skaffa platser för arbetsplatsförlagt lärande och att lärandet uppfyller de krav som ställs på utbildningen. Rektorn beslutar om hela eller delar av ämnen ska förläggas till arbetsplatser.

Reglering – förordning om statsbidrag för regional yrkesinriktad vuxenutbildning

5 § Arbetsplatsförlagt lärande ska förekomma i alla sammanhållna yrkesutbildningar inom regionalt yrkesvux. Omfattningen ska för varje elev vara minst 15 procent av den sammanhållna yrkesutbildningen eller av den del av utbildningen som inte har validerats.

Fältstudier

- För vissa av ämnena kan olika former av fältstudier vara ett alternativ till traditionell apl, t.ex. vid brist på apl-platser inom området eller när det är ett bättre alternativ för eleven och elevens förutsättningar.
- Fältstudier innebär en uppgift där eleven först lär sig grunderna i skolan och sedan enskilt eller i grupp deltar i en relaterad aktivitet på en arbetsplats. Fältstudier kan genomföras både under en kortare och en längre period.

Handledarutbildning – arbetsförlagt lärande (apl)

- [Apl-handledarutbildning](#)

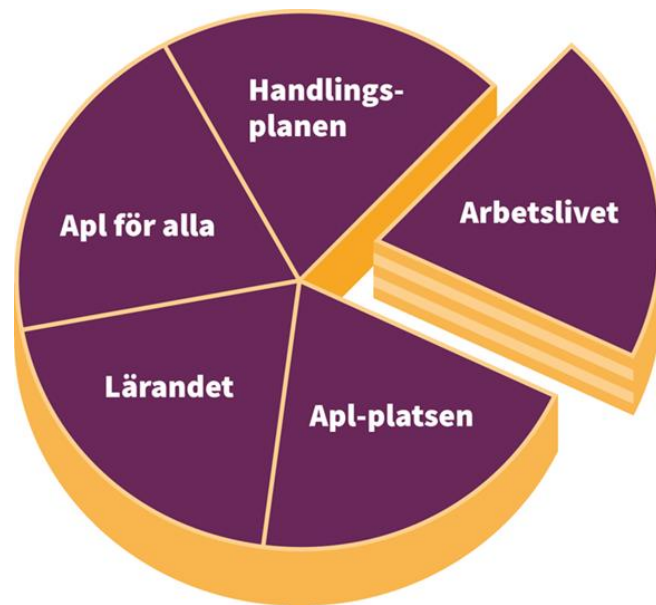


”Rektor bör se till att det finns rutiner för bedömning av det arbetsplatsförlagda lärandet och möjliggöra för lärare att ha kontakt med eleven och handledaren under apl.”

”Den betygssättande läraren har ett helhetsansvar för elevens lärande under apl utifrån målen för utbildningen. Läraren behöver följa och stödja elevens kunskapsutveckling, samt bedöma och betygssätta kunskaperna utifrån de nationella kunskapskraven.”

Apl-utbildning

– Fem separata delar uppbyggda i samverkan med forskare och Specialpedagogiska skolmyndigheten (SPSM)



Bygga, bedöma och betygsätta

Syfte: arbeta systematiskt, tillsammans med arbetslivet, för att säkerställa att eleverna bygger yrkeskunskaper av god kvalitet.

Kollegialt arbete – en del i taget

Filmer – exempel, perspektiv och diskussioner

<https://larportalen.skolverket.se/moduler/M934>





skolverket.se

WWW

Läs mer på skolverket.se

- Läs mer om Gy25 på: skolverket.se
- [Anmäl dig](#) till vårt nyhetsbrev som kommer en gång i veckan.

Skolverket